



ICY BOX®

Manual IB-DK2301-C

Type-C™ USB 3.0 Docking Station with Power Delivery (PD)

Handbuch IB-DK2301-C

Type-C™ USB 3.0 Docking Station mit Power Delivery (PD)





ICY BOX®

Wichtige Produktinformation

Sehr geehrter Kunde,

Nehmen Sie bitte folgende Informationen zur Kompatibilität von USB Type-C™ DockingStationen und Adaptern zur Kenntnis!

ACHTUNG

Anforderungen

Host Laptop mit freier USB Type-C™ Schnittstelle. Um den vollen Funktionsumfang zu gewährleisten, muss der verwendete USB Type-C™ Anschluss USB Power Delivery 2.0 und den DisplayPort™ Alt Mode oder Thunderbolt™ 3 unterstützen

Hinweis:

Die Dockingstation kann auch an Host Laptops mit USB Type-C™ Schnittstelle OHNE Power Delivery Unterstützung genutzt werden (DisplayPort™ Alt Mode wird weiterhin benötigt). In diesem Falle kann das Laptop NICHT über die Type-C™ Schnittstelle mit Strom versorgt werden.

- Verfügbare Steckdose
- HDMI® Monitor mit entsprechendem Verbindungskabel (wenn zusätzlicher externer Monitor verwendet werden soll)
- 4K-fähigen Monitor um die volle Auflösung von 3840x2160@30 Hz erreichen zu können
- Unterstützte Betriebssysteme: Windows® 10, macOS®

USB Type-C™

Nicht alle USB Type-C™ Schnittstellen am Markt unterstützen den vollen Funktionsumfang des USB Type-C™ Standards. Einige Schnittstellen ermöglichen unter Umständen lediglich Datenübertragung, aber eventuell keine Videoübertragung oder Stromversorgung via USB.

Um das volle Potential der DockingStation ausschöpfen zu können, vergewissern Sie sich, dass Ihre Host USB Type-C™ Schnittstelle den DisplayPort™ Alt Mode und USB Power Delivery oder Thunderbolt3™ unterstützt.



ICY BOX®

Important Product Information

Dear Customer,

Please be informed about common issues regarding USB Type-C™ docking stations and adapters, including this device!

IMPORTANT

Requirements:

Host laptop with an available USB Type-C™ port (to ensure full dock functionality, the host USB Type-C™ port must support USB Power Delivery 2.0 and DisplayPort™ Alt Mode or Thunderbolt™ 3)

Note:

The docking station can still connect to a host laptop with a USB Type-C™ port that does not support Power Delivery (must still support DisplayPort™ Alt Mode). In this configuration, the docking station will not provide power to your host laptop.

- Available AC electrical outlet
- HDMI® enabled display with cable as needed (for additional external display)
- A 4K-capable display is required to achieve 3840x2160@30 Hz resolution
- Any of the following operating systems: Windows® 10, macOS®

USB Type-C™

Not all USB Type-C™ ports support the full functionality of the USB Type-C™ standard. Some ports might only provide data transfers, and might not support video or power delivery over USB.

To use this dock to its full potential, ensure that the host USB Type-C™ port from your computer supports DisplayPort™ Alt Mode, as well as USB Power Delivery or Thunderbolt™ 3.



ICY BOX®

Sicherheitshinweise IB-DK2301-C

Zur Vermeidung körperlicher Schäden, sowie von Sach-, Geräteschäden und Datenverlust beachten Sie bitte folgende Hinweise:

Warnstufen

Signalwort und Sicherheitszeichen kennzeichnen die Warnstufe und geben einen sofortigen Hinweis auf Wahrscheinlichkeit, Art und Schwere der Folgen, wenn die Maßnahmen zur Vermeidung der Gefahr nicht befolgt werden.



warnet vor einer **unmittelbar** gefährlichen Situation, die zum Tod oder zu schweren Verletzungen führen **wird**.



warnet vor einer **möglicherweise** gefährlichen Situation, die zum Tod oder zu schweren Verletzungen führen **kann**.



warnet vor einer **möglicherweise** gefährlichen Situation, die zu leichten Verletzungen führen **kann**.



warnet vor einer **möglichen** Situation, die zu Sach- und Umweltschäden führen und den Betriebsablauf stören **kann**.

1. Gefahren durch elektrische Spannung



Kontakt mit elektrisch leitenden Teilen
Lebensgefahr durch Stromschlag

- vor Benutzung Betriebsanleitung lesen
- vor Arbeiten am Gerät, Spannungsfreiheit sicherstellen
- Kontaktschutzblenden nicht entfernen
- Kontakt mit Spannungsführenden Komponenten vermeiden.
- Steckkontakte nicht mit spitzen und metallischen Gegenständen berühren
- Verwendung nur in dafür vorgesehenen Umgebungen
- Gerät ausschließlich mit Typenschildkonformen Netzteil betreiben!
- Gerät/Netzteil fern von Feuchtigkeit, Flüssigkeit, Dampf und Staub halten
- Eigenständige Modifikationen sind unzulässig
- Gerät nicht während eines Gewitters anschließen
- Geben Sie Ihr Gerät im Reparaturfall in den Fachhandel

2. Gefahren während Montage (wenn vorgesehen)



Scharfkantige Bauteile
Finger- oder Handverletzungen bei Zusammenbau (wenn vorgesehen) möglich

- vor Montage, Betriebsanleitung lesen
- Kontakt mit scharfen Kanten oder spitzen Bauteilen vermeiden
- Bauteile nicht mit Gewalt zusammensetzen
- geeignetes Werkzeug verwenden
- nur gegebenenfalls mitgeliefertes Zubehör und Werkzeug verwenden



ICY BOX®

Sicherheitshinweise IB-DK2301-C

3. Gefahren durch Wärmeentwicklung

ACHTUNG

Mangelhafte Belüftung des Geräts/Netzteils

Überhitzung und Ausfall des Geräts/Netzteils

- externe Erwärmung vermeiden und Luftaustausch zulassen
- Lüfter-Auslass und passive Kühlkörper freihalten
- direkte Sonneneinstrahlung auf Gerät/Netzteil vermeiden
- ausreichend Umgebungsluft für Gerät/Netzteil sicherstellen
- keine Gegenstände auf dem Gerät/Netzteil abstellen

4. Gefahren durch Kleinstteile und Verpackung

! WARNUNG

Ersticken Gefahr

Lebensgefahr durch Ersticken oder Verschlucken

- Kleinteile, Zubehör für Kinder unzugänglich verwahren
- Plastiktüten und Verpackung für Kinder unzugänglich verwahren/entsorgen
- Kleinteile und Verpackungen nicht in Kinderhände geben

5. Möglicher Datenverlust

ACHTUNG

Datenverlust bei Inbetriebnahme

Unwiederbringlicher Datenverlust möglich

- Unbedingt Hinweise in der Bedienungsanleitung/Schnellinstallationsanleitung beachten
- Produkt nur verwenden, wenn Spezifikationen erfüllt sind
- Datensicherung vor Inbetriebnahme durchführen
- Datensicherung vor Anschluss neuer Hardware durchführen
- dem Produkt beiliegendes Zubehör verwenden

6. Reinigung des Gerätes

ACHTUNG

Schädigende Reinigungsmittel

Kratzer, Farbveränderungen, Feuchteschäden oder Kurzschluss am Gerät

- vor Reinigung, das Gerät außer Betrieb nehmen
- aggressive bzw. scharfe Reinigungs- und Lösungsmittel sind ungeeignet
- nach der Reinigung sicherstellen, dass keine Restfeuchtigkeit vorhanden ist
- Reinigung der Geräte am besten mit trockenem Antistatiktuch durchführen

7. Entsorgung des Gerätes

Umweltverschmutzung, Wiederverwertung nicht möglich

ACHTUNG

Mögliche Umweltbelastung durch Bestandteile, Recyclingkreislauf unterbrochen

Dieses auf dem Produkt und der Verpackung ange-

brachte Symbol zeigt an, dass dieses Produkt nicht mit dem Hausmüll entsorgt werden darf. In Übereinstimmung mit der Richtlinie über Elektro- und Elektronik-Altgeräte (**WEEE**) darf dieses Elektrogerät und ggf. enthaltene Batterien nicht im normalen Hausmüll oder dem **Gelben Sack** entsorgt werden. Wenn Sie dieses Produkt und ggf. enthaltene Batterien entsorgen möchten, bringen Sie diese bitte zur Verkaufsstelle zurück oder zum Recycling-Sammelpunkt Ihrer Gemeinde.





ICY BOX®

Safety information IB-DK2301-C

Please read carefully the following information to prevent injuries, damage to material and device as well as data loss:

Warning levels

Signal words and safety codes indicate the warning level and provide immediate information in terms of the probability of occurrence as well as the type and severity of the consequences if the measures to prevent hazards are not complied with.



DANGER

Warns of a **directly** hazardous situation causing **death or serious injury**.



WARNING

Warns of a **potentially** hazardous situation that **may** cause death or serious injury.



CAUTION

Warns of a **potentially** hazardous situation that **may** cause minor injury.



IMPORTANT

Warns of a **potential** situation that **may** cause material or environmental damage and disrupt operative processes.

1. Risk of electrical shock



WARNING

Contact with parts conducting electricity

Risk of death by electrical shock

- Read the operating instructions prior to use
- Make sure the device has been de-energised prior to working on it
- Do not remove contact protection panels
- Avoid contact with conducting parts
- Do not bring plug contacts in contact with pointed and metal objects
- Use in intended environments only
- Operate the device using a power unit meeting the specifications of the type plate only!
- Keep the device/power unit away from humidity, liquid, vapour and dust
- Do not modify the device
- Do not connect the device during thunderstorms
- Approach specialist retailers if you require repairs

2. Hazards during assembly (if intended)



CAUTION

Sharp components

Potential injuries to fingers or hands during assembly (if intended)

- Read the operating instructions prior to assembly
- Avoid coming into contact with sharp edges or pointed components
- Do not force components together
- Use suitable tools
- Use potentially enclosed accessories and tools only

3. Hazards caused by a development of heat



IMPORTANT

Insufficient device/power unit ventilation

Overheating and failure of the device/power unit

- Prevent externally heating up components and ensure an exchange of air



ICY BOX®

Safety information IB-DK2301-C

- Do not cover the fan outlet and passive cooling elements
- Avoid direct sunlight on the device/power unit
- Guarantee sufficient ambient air for the device/power unit
- Do not place objects on the device/power unit

4. Hazards caused by very small parts and packaging



WARNING

Risk of suffocation

Risk of death by suffocation or swallowing

- Keep small parts and accessories away from children
- Store/dispose of plastic bags and packaging in an area that is inaccessible to children
- Do not hand over small parts and packaging to children

5. Potential data loss

IMPORTANT

Data lost during commissioning

Potentially irreversible data loss

- Always comply with the information in the operating instructions/quick installation guide
- Exclusively use the product once the specifications have been met
- Back up data prior to commissioning
- Back up data prior to connecting new hardware
- Use accessories enclosed with the product

6. Cleaning the device

IMPORTANT

Harmful cleaning agents

Scratches, discolouration, damage caused by moisture or short circuit in the device

- Disconnect the device prior to cleaning
- Aggressive or intense cleaning agents and solvents are unsuitable
- Make sure there is no residual moisture after cleaning
- We recommend cleaning devices using a dry, anti-static cloth

7. Disposing of the device

Environmental pollution, unsuitable for recycling

IMPORTANT

Potential environmental pollution caused by components, recycling circle interrupted



This icon on product and packaging indicates that this product must not be disposed of as part of domestic waste. In compliance with the Waste Electrical and Electronic Equipment Directive (**WEEE**) this electrical device and potentially included batteries must not be disposed of in conventional, domestic waste or **recycling waste**. If you would like to dispose of this product and potentially included batteries, please return it to the retailer or your local waste disposal and recycling point.

If you have any questions, please do not hesitate to contact our support at support@raidsonic.de or visit our website at www.raidsonic.de.



ICY BOX®

Manual IB-DK2301-C

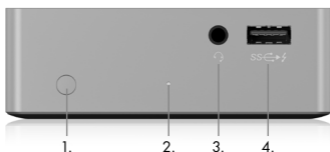
Package content

IB-DK2301-C, power supply, power cable, USB Type-C™ cable, quick installation guide

Verpackungsinhalt

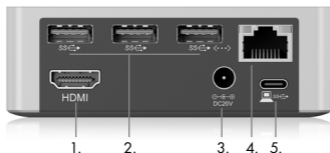
IB-DK2301-C, Netzteil, Stromkabel, USB Type-C™ Kabel, Schnellinstallationsanleitung

Front view / Vorderansicht



1. Power button / AN/AUS Taste
2. Power LED / Betriebs-LED
3. Headset interface / Schnittstelle
4. USB 3.0 Type-A data interface / Datenschnittstelle + 1,5 A charging / aufladen

Rear view / Rückansicht



1. HDMI® interface / Schnittstelle / up to 3840x2160@30Hz
2. 3x USB 3.0 Type-A™ data interfaces / Datenschnittstellen
3. Power jack / Stromanschluss / 20 V@3 A
4. RJ45 Gigabit Ethernet interface / Schnittstelle
5. USB Type-C™ PD host PC interface / Host PC Schnittstelle

Manual IB-DK2301-C

Starting up / Inbetriebnahme

1. Plug in power supply / Netzteil anschließen



2. Connect USB Type-C™ cable / USB Type-C™ Kabel anschließen



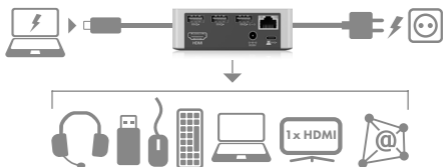
3. Switch on the device / Gerät einschalten

Both the DockingStation and your connected laptop should now be receiving power/ Beide Geräte sollten nun mit Strom versorgt werden.

Note: In order to power and charge your connected laptop, its USB Type-C™ port must support USB Power Delivery 2.0 or Thunderbolt 3™. The delivered power supply supports up to 85 W charging power (e.g. for MacBook Pro 15").

Hinweis: Damit Ihr Laptop mit Strom versorgt und auch geladen wird, muss dessen USB Type-C™ Schnittstelle USB Power Delivery 2.0 oder Thunderbolt 3™ unterstützen. Das mitgelieferte Netzteil kann ein entsprechend angeschlossenes Notebook mit bis zu 85 W Ladestrom versorgen (z.B. für MacBook Pro 15").

4. Connect your devices to the appropriate interfaces on the dock / Schließen Sie Ihre Peripheriegeräte an die entsprechenden Schnittstellen an.



**ICY BOX®**

Manual IB-DK2301-C

Type-C™ DockingStation with Power Delivery

The Type-C™ DockingStation is designed for extra connectivity demands. With this DockingStation you can extend a USB Type-C™ host interface and DisplayPort™ Alt Mode supported computer to one more display and USB Type-A peripherals, Ethernet network, speaker and microphone through one USB Type-C™ cable. Adopting Power Delivery 2.0 charging technology, upstream charging function through USB Type-C™ interface, you can charge the connected laptop at once.

Features

- Premium aluminium enclosure
- Power Delivery 2.0, data transfer and video/audio via one Type-C™ cable
- Charge your notebook with up to 85 W via the Type-C™ interface.
- High Speed HDMI® Type-A (up to 3840x2160@30 Hz)
- Four USB 3.0 Type-A interfaces, data transfer rate up to 5 Gbit/s
- 3.5 mm stereo combo jack (microphone / audio out)
- Gigabit LAN RJ45 interface with wake-on-LAN function
- Including 135 W power supply (20 V / 6.75 A)

Install and use the docking station

The dock will automatically install some of the required drivers once it is connected to your laptop's USB Type-C™ port. If you receive a prompt to automatically install the driver(s), follow the on-screen instructions to complete the installation.

Connect your devices to the appropriate ports on the dock. Connect your external display(s) to the dock's video port(s).

Note: Video output capabilities are dependent on the video card and hardware specifications of your connected host laptop. Certain video cards have limited MST support, while some monitors will also limit the available resolution.

Configure a display device

Please setup your display settings accordingly to your operating system and requirements.

For detailed information, see the corresponding operation manual and description of your operating system.

Supported video resolutions

The DockingStation supports 4K HD resolution if the connected HDMI display supports it.

Number of Displays	Video Output	Resolution
1	HDMI	3840 x2160p@30Hz

**ICY BOX®**

Manual IB-DK2301-C

Type-C™ DockingStation mit Power Delivery

Die Type-C™ DockingStation von ICY BOX in elegantem Design und mit Power Delivery Technologie, ist für den Anschluss an einen Computer (z.B. Laptop, Notebook, etc.) mit Type-C™ Schnittstelle und DisplayPort™ Alt Mode Unterstützung entwickelt worden um einen zusätzlichen Monitor, sowie externe USB Type-A, Gigabit LAN und Audiogeräte anschließen zu können und den Computer gleichzeitig mit Strom zu versorgen.

Merkmale

- Hochwertiges Aluminiumgehäuse
- Power Delivery 2.0, Datenübertragung und Video/Audio über ein Type-C™ Kabel
- Versorgt Ihr Notebook mit bis zu bis zu 85 W über den entsprechenden USB Type-C™ Anschluss.
- High Speed HDMI® Type-A (bis zu 3840x2160@30 Hz)
- Vier USB 3.0 Type-A Anschlüsse, Übertragungsraten bis zu 5 Gbit/s
- 3,5 mm Kombi-Audio Anschluss (Mikrofon / Audioausgabe)
- Gigabit LAN RJ45 Schnittstelle mit Wake-on-LAN Funktion
- Inklusive 135 W Netzteil (20 V / 6,75 A)

Verwenden der Dockingstation

Schließen Sie Ihre Peripheriegeräte an die entsprechenden Schnittstellen an. Verbinden Sie bei Bedarf einen zusätzlichen Monitor mit dem Videoanschluss der DockingStation.

Hinweis: Die Videoausgabemöglichkeiten hängen von der verwendeten Grafikkarte und weiteren Hardwarespezifikationen des angeschlossenen Host Computers ab. Bestimmte Grafikkarten verfügen nur über eingeschränkte MST- oder Videounterstützung, während auch einige Monitore nur geringere Auflösungen unterstützen.

Monitoreinrichtung

Zur optimalen Einstellung Ihrer Anzeigeeinheiten gehen Sie bitte entsprechend Ihres Betriebssystems und Ihrer Bedürfnisse vor. Genauere Informationen entnehmen Sie bitte dem Handbuch und Beschreibungen ihres Betriebssystems.

Unterstützte Videoauflösungen

Die DockingStation unterstützt 4K HD Auflösungen, wenn der angeschlossene HDMI® Monitor diese Auflösung ebenfalls unterstützt.

Anzahl Monitore

1

Videoschnittstelle

HDMI

Auflösung

3840 x2160p@30Hz



© Copyright 2018 by RaidSonic Technology GmbH. All Rights Reserved.

The information contained in this manual is believed to be accurate and reliable. RaidSonic Technology GmbH assumes no responsibility for any errors contained in this manual. RaidSonic Technology GmbH reserves the right to make changes in the specifications and/or design of the above mentioned product without prior notice. The diagrams contained in this manual may also not fully represent the product that you are using and are there for illustration purposes only. RaidSonic Technology GmbH assumes no responsibility for any differences between the product mentioned in this manual and the product you may have. The terms HDMI® and HDMI® High-Definition Multimedia Interface, and the HDMI® logo are trademarks or registered trademarks of HDMI® LA, Inc. in the United States and other countries. DisplayPort™ and the DisplayPort™ logo are trademarks owned by the Video Electronics Standards Association (VESA®) in the United States and other countries.